

Aportació de monedes catalanes inèdites al fòrum Numiscat (2)

X. S. A.

Lluny d'esmortir-se, el fòrum virtual en català dedicat a la numismàtica, el Numiscat, continua a hores d'ara amb empena i apassionament. El nombre de membres no ha deixat de créixer des de la seva creació, el gener del 2008. Recordeu la seva adreça:

<http://numiscat.foroactivo.com/>

Com va passar l'any anterior, els administradors i usuaris del fòrum han volgut que algunes de les monedes comentades a la xarxa, inèdites fins a avui dia, siguin també publicades a *Acta Numismàtica* en benefici de tota la numismàtica catalana. En aquesta ocasió, el recull compta amb 17 peces inèdites, entre monedes municipals, comtals i de necessitat.

DINER COMTAL INCERT

Cal afegir un nou tipus monetari al catàleg de monedes comtals catalanes. Es tracta d'un diner que, de moment, no podem atribuir a cap territori concret, però que du unes empremtes relacionades amb altres monedes catalanes anteriors al 1150. És sabut que l'atribució de les monedes catalanes anteriors a aquesta data és molt difícil. Filant prim, són molts poques les emissions que no presenten cap dificultat a l'hora de ser atribuïdes i catalogades. La manca de documentació escrita i la poca informació que solen dur les monedes ens obliguen a ser prudents i sempre disposats a rectificar conclusions.

1. Incerta.

Segona meitat del segle XII.

Diner de plata.

a/ Àngel o arcàngel mirant a l'esquerra. Inscripcions no visibles.

r/ Genet amb llança, a la dreta. A sota, línia de punts i, potser, llegenda no visible.

Pes: 0,39 g Ø: 13 mm Font: Ermengol VII.



1



De figures amb àngels i arcàngels en trobem a Girona i Besalú. Sembla clar que el dibuix de la part dreta de la moneda és una ala i no pas una cartel·la vertical semblant a les que apareixen en monedes d'Osona. El braç esquerre de la figura s'estén cap endavant, mentre que el braç dret no és visible. El genet del revers el trobem en dues altres emissions catalanes. El diner del comtat d'Urgell amb llegenda pseudoibèrica, atribuït a Ermengol V, també du un genet amb llança. També mostra un genet amb llança el diner incert anepígraf atribuït al vescomtat de Calaf.

El pes i el diàmetre coincideixen també amb altres monedes atribuïdes al segle XII. Segons Anna M. Balaguer, tenen un pes i un mòdul similars les monedes atribuïdes a:

Comtat d'Osona: 1096-1131.

Comtat de Barcelona: 1035-1076 (Ramon Berenguer I).

Comtat i bisbat de Girona: 1050-1162.

Comtat de Besalú: 1052-1111 (Guillem I a Bernat III).

Comtat d'Urgell: 1038-1065 (Ermengol III).

Tot i les dificultats esmentades, ens podem arriscar a datar la nova peça a la segona meitat del segle XI, tot i ser conscients, però, que les cronologies proposades per a les monedes catalanes anteriors al 1150 poden ser susceptibles de correccions i de canvis futurs. Malauradament, sense llegir les inscripcions no podem anar gaire lluny en la ubicació territorial. El tipus del revers ens remet a Urgell, però l'anvers és més propi de Girona o Besalú.

ALMENAR

Fins ara coneixiem fins a tres emissions distintes de monedes d'Almenar, totes elles conegudes en molt pocs exemplars. Dues duïen llegenda¹ i una tercera era anepígrafa.² Ara cal afegir un nou tipus a la llista, per bé que molt semblant al tipus anepígraf descrit per Crusafont.

2. Almenar.

Pugesà.

Incusa de llautó.

Datació: 1300-1350.

1. Miquel CRUSAFONT, *Acuñaciones de la Corona Catalano-Aragonesa y de los reinos de Aragón y Navarra*, Madrid, 1992, p. 204, núm. 1342.

2. Miquel CRUSAFONT, «Tercera addenda de monedes catalanes locals», *Acta Numismàtica*, núm. 33 (2003), p. 123-155.



a/ Anepígrafa. Ala i creu.

Pes: 0,6 g Ø: 15 mm Exemplars: Ermengol VII.

Aquesta peça es diferencia pel fet de tenir l'ala a l'esquerra i la creu a la dreta, just a l'inrevés que la peça publicada per Crusafont a l'*Acta Numismàtica* 37.

BELLPUIG

Una nova moneda de plom enriqueix la ja de per si prou dilatada llista de monedes de Bellpuig.

3. Bellpuig.

Senyal de plom.

Datació: 1465-1550.



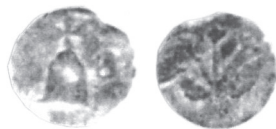
a/ Puig cimat de creu; a la dreta, símbol indeterminat.

r/ Creu de tern; al voltant, orla decorativa o, menys probablement, llegenda il·legible.

Pes: — Ø: 16 mm Exemplars: Arnau.

En aquesta ocasió hi ha dos indicis que ens permeten considerar la peça com a moneda municipal. En primer lloc, al revers surt la creu de tern. La creu de tern no és només el revers dels croats o dels diners barcelonins, sinó que també és el sím-

bol de la moneda catalana. I en segon lloc, existeix una altra peça que du empremtat el mateix encuny d'anvers però que té una mata de card al revers. La mata de card assenyala el senyoriu dels Cardona a Bellpuig. El fet d'assenyalar el senyoriu és un fet recurrent entre les monedes municipals. Si la de la mata de card és moneda, també ho ha de ser aquesta altra peça, fabricada amb el mateix encuny d'anvers, probablement amb pocs anys (o mesos) de diferència.



El plom amb la mata de card el va donar a conèixer Jaume Torres al seu llibre sobre la moneda de Bellpuig (*Les monedes de la Baronia de Bellpuig*, 2001) i després fou recollit per M. Crusafont.³ No existeix cap moneda municipal feta en plom que es pugui datar abans del 1465, i sabem que, a Bellpuig, els ardots que es fabricaven cap a 1570 eren d'aram. Per tant, la datació de les dues monedes cal situar-la dins aquest interval: 1465-1550.

PRADES

Prades és una de les poblacions catalanes que tingueren moneda pròpia en circulació, com a mínim, durant la segona meitat del segle XVI. Coneixíem algunes monedes clarament pertanyents a aquestes emissions: tres tipus d'incuses de llautó i un senyal de plom, sense comptar altres possibles peces també de plom però d'ús incert. La documentació conservada és malauradament inexistent i només podem assegurar la circulació de moneda de Prades abans del 1564.

L'únic senyal de plom que coneixíem fins a avui el va publicar fa poc Xavier Sanahuja.⁴ Ara podem presentar un segon exemplar, de característiques molt similars però que du una empremta diferent a la part central de l'anvers. La descripció és la que segueix:

4. Prades. Moneda municipal.

Plom.

Datació: Segle XVI (probablement 1520-1550).

3. Miquel CRUSAFONT. *Tercera addenda...*, p. 123-155.

4. Xavier SANAHUJA. *La moneda municipal a Reus i el seu entorn* (s. XV-XVIII), Centre de Lectura de Reus, 2005, p. 155 i lám. v.

a/ P ··· R ··· A ··· D : E ··· S ··· Dibuix indeterminat dins orla circular.
r/ Rosa esquemàtica.

Pes: 3 g Ø: 21 mm Exemplars: Segador.



4

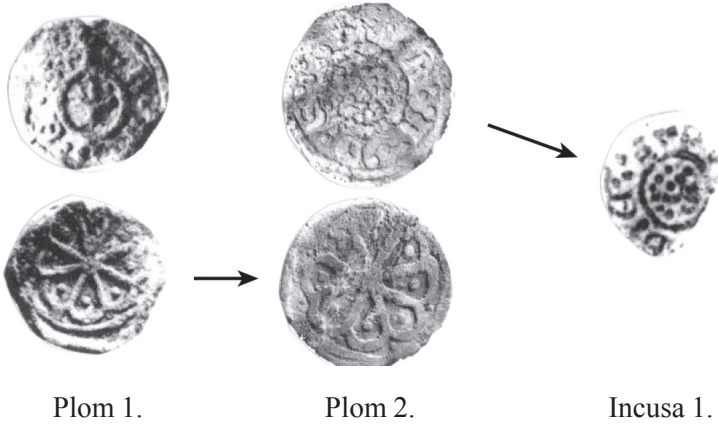


×2

El pes, la mida i fins i tot el revers són exactament iguals que la peça descrita per Sanahuja. L'únic que canvia és el dibuix central. En la primera peça podria ser un ocell posat a sobre d'un arbre o arbust (segons l'autor) o també un arbust sense l'ocell. En aquesta segona, el disseny és més complex i tampoc gaire clar. Podria tractar-se del triple card dels Cardona, encara que es fa difícil precisar-ho.

El que és més important, però, és que l'encuny d'anvers d'aquest nou exemplar de senyal és el mateix encuny que fou reutilitzat per empremtar incuses de llautó. Aquest reaprofitament, que també es donà en les emissions monetàries d'altres poblacions no gaire allunyades de Prades (Bellpuig, Arbeca), ens confirma l'ús monetari dels dos ploms i ens permet refer la seva seqüència d'emissions:

L'aprofitament d'encunys ens assabenta que les distintes emissions no estaven gaire distanciades temporalment. Com que les emissions de la segona meitat del segle XVI són documentades en llautó, aleshores haurem de situar les de plom a la primera meitat (millor encara entre el 1520 i el 1550), i ara podem descartar el fet de situar-les més endarrere, al segle XV.



PUGESSES INCERTES DEL SEGLE XIV

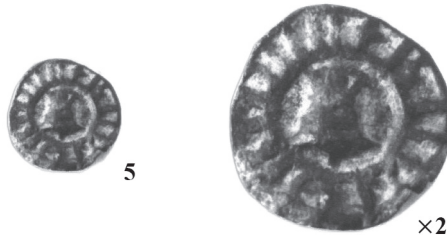
Dues incuses d'aspecte antic (segle XIV) han estat presentades al fòrum sense, però, haver resol la seva atribució. Poc es pot dir d'elles. Per l'estil semblen datables al segle XIV i, per tant, cal considerar-les pugeses. Fins ara s'han identificat emissions de pugeses del segle XIV en unes àrees ben concretes: la part meridional del comtat d'Urgell i de Pallars, les marques reials de Cubells i Camarassa, la ciutat de Lleida i les poblacions de Fraga i Mequinensa. No és descartable que també emetessin pugeses poblacions de l'Urgellet o d'altres territoris endins del Regne d'Aragó. De moment, amb l'heràldica no en tenim prou per poder-les atribuir, atès que els elements que hi figuren poden fer referència a la població i/o al concessionari particular de l'emissió.

5. Incerta.

Pugesa.

Incusa de llautó.

Datació: 1300-1350.



a/ Llegenda indesxifrada. Campana dins orla circular

Pes: — Ø: 15 mm

Exemplars: Ermengol VII.

6. Incerta.

Pugeses.

Incusa de llautó.

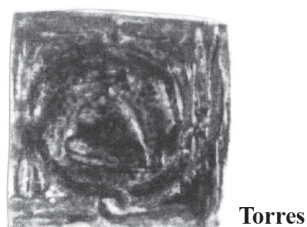
Datació: 1300-1350.



a/ Anepígrafa. Petxina dins orla formada per quatre segments ondulats. Als cairons, element vegetal.

Pes: — Ø: 15 mm Quadrada Exemplars: Ermengol VII.

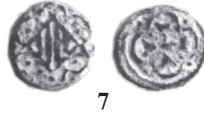
Aquesta nova incusa quadrada presenta uns elements característics que ja coneixíem en una altra peça. La forma quadrada i els quatre segments ondulats de l'orla es repeteixen en una peça en la qual l'element central és diferent: no es tracta d'una petxina, sinó d'un puig cim de creu. Aquesta incusa fou presentada també per Jaume Torres al seu llibre sobre la moneda Bellpuig (*Les monedes de la Baronia de Bellpuig*, 2001). El fet de tractar-se d'una incusa quadrada d'aspecte antic ja feia molt difícil el fet de poder-la atribuir a Bellpuig, una població situada fora de l'àrea de circulació d'aquestes pugeses. Per sort, ara podem desestimar-ho definitivament, en haver-ne aparegut una d'exactament igual però amb una petxina com a element central. A la foto que segueix, de poca qualitat, s'hi poden apreciar els mateixos segments ondulars que envolten l'element central.



PESAL DE QUARTEROLA DE PACÍFIC

El pesal assenyalat a continuació correspon als que M. Crusafont⁵ classifica com a pertanyents a la sèrie del florí/pacífic del final del segle XV. El que el fa singular és el seu pes baix, no conegut en cap altre exemplar.

7. Pesal de quarterola de pacífic.
Darrer quart del segle XV.



a/ Escut català en cairó dins orla lobulada.

r/ Creu dins orla quadrilobulada.

No du cap contramarca.

Pes: 0,67 g Ø: 12 mm

De pesals semblants se'n coneixien per pesar pacífics (3,00-3,38 g) i mitjos pacífics (1,45-1,7 g). El diàmetre d'aquest pesal és molt semblant al dels pesals de mig pacífic, però vist el seu pes baix, cal considerar-lo com a pesal de quart de pacífic. Les quarteroles o quarts de pacífic tenien un pes teòric de 0,88 g, però se'n coneixen de pesos compresos entre els 0,53 i els 0,85 g, encunyades a nom de Reiner d'Anjò (1466-1472) i Joan II (1472-1479)

MONEDES DE NECESSITAT (Barcelona, Martorell, Riera de Gaià, Tona)

No existeix un catàleg sistemàtic de les emissions privades de fitxes i getons de la Catalunya del segle XX.⁶ Les obres existents no són exhaustives. No ens ha d'estranyar l'aparició de peces desconegudes. Serà bo el fet de poder anar documentant l'existència d'aquestes peces, protagonistes de la història metàl·lica del nostre país.

1. Pesseta de la Cooperativa La Equitativa de les (Dues) Torres (Barcelona).

Podem afegir a l'exemplar de 5 cèntims. repertoriat per López Lluch un nou

5. Miquel CRUSAFONT. *Pesals monetaris de la corona Catalanoaragonesa*, Barcelona, SCEN, 1999, p. 242-243.

6. El catàleg de referència continua sent el d'Antoni LÓPEZ LLUCH, *Les monedes de les cooperatives catalanes, 1850-1950*, Barcelona, 1983.

valor. Es tracta de la pesseta, fabricada segurament en llautó. Font: Albert Martínez Vidal (Bellvei del Penedès).

2. 10 cèntims de ferro de la C. O. La Protectora de Martorell (Baix Llobregat).

La Cooperativa Obrera La Protectora de Martorell féu circular fitxes que ja eren conegudes i publicades per López Lluch, però no pas la de 10 cèntims de ferro, que presentem ara per primer cop. Mesura 23 mm de diàmetre. Font: Lluís Alavedra Sebastià (Esparreguera).



8

3. Sèrie metàl·lica de la C. O. La Bombilla, de la Riera de Gaià (Tarragonès).

L'entitat La Bombilla de la Riera de Gaià funcionà com a societat recreativa i cooperativa obrera abans de la Guerra Civil, i com a sindicat agrícola durant aquesta. Es coneixen més de deu vals diferents emesos durant la guerra, i també una sèrie de monedes metàl·liques encunyades amb anterioritat que fins ara no havia estat repertoriada en cap catàleg. La sèrie comprèn els valors de 5, 10 i 50 cèntims, i d'1, 2, i 5 pessetes.



9

Les imatges han estat extretes de la subhasta de la casa Aureo del 6 de març de 2001 (núm. 5052).

4. Dues peces no repertoriades de Tona (Osona), emeses pel Cafè Oriente.

Es tracta d'un establiment que havia estat cafè i hotel fins als anys seixanta del segle XX i que continua funcionant avui, reformat, únicament com a cafè, a la plaça Major. Les fitxes són de llautó, gravades per una sola cara. La de pesseta té un diàmetre de 22 mm, i la de 2 pessetes fa 30 mm. Fonts: Lluís Alavedra Sebastià (Esparreguera) / Claudi i Josep Pagès Puig "Monedes locals i particulars", a *Larevistona*, Tona, març 2007.

